

# FACT BOOK 2018



## 会社概要

**商号** 兼松エンジニアリング株式会社  
 KANEMATSU ENGINEERING CO., LTD.

**所在地** 本社・工場  
 高知県高知市布師田3981番地7 TEL. 088-845-5511 FAX. 088-845-5211  
 明見工場  
 高知県南国市明見913番地11 TEL. 088-864-1506 FAX. 088-864-1167  
 技術センター  
 高知県南国市明見898番地20 TEL. 088-864-1411 FAX. 088-864-0058  
 eセンター  
 高知県南国市明見898番地26 TEL. 088-864-5412 FAX. 088-864-5411

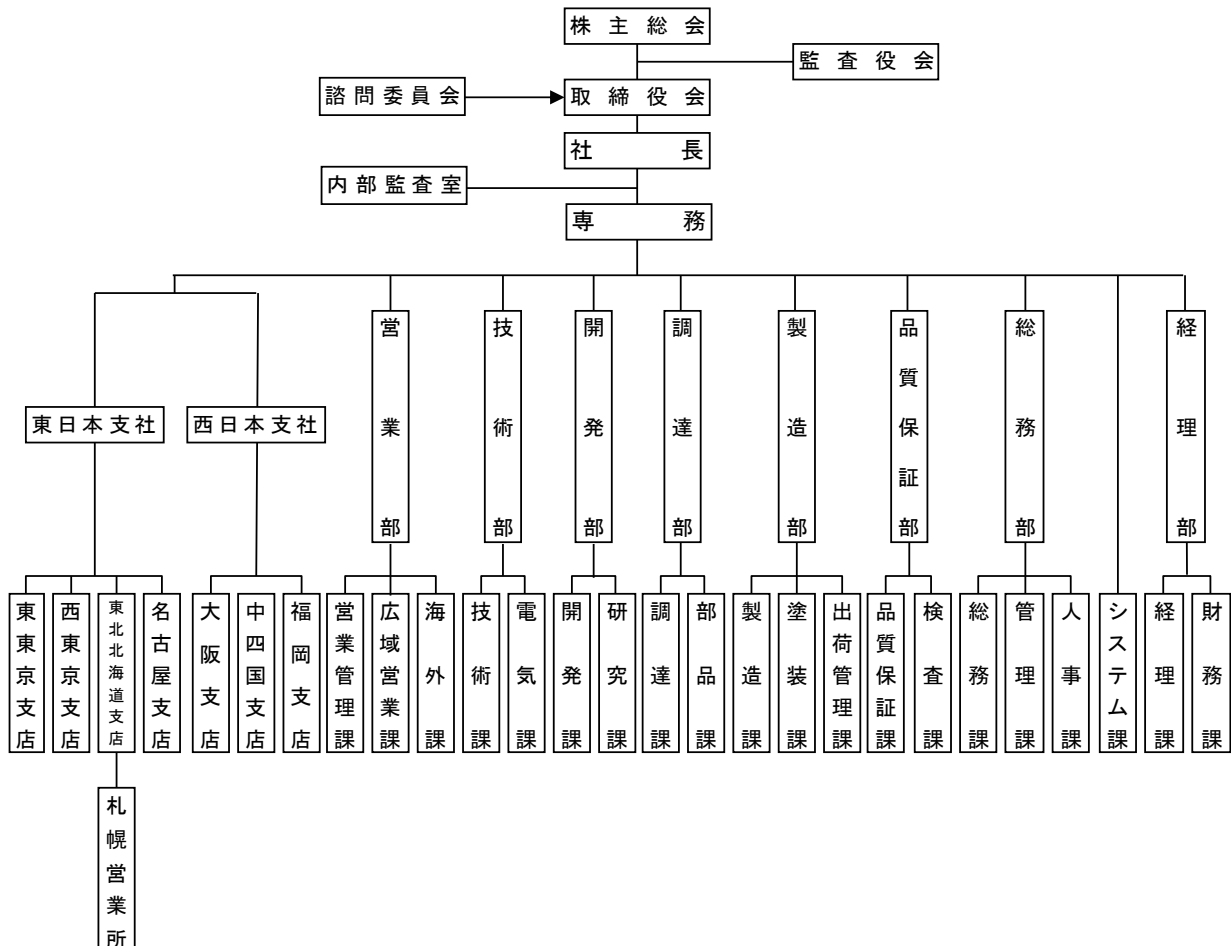
**設立** 昭和46年9月

- 主要製品**
- ① 強力吸引作業車
  - ② 汚泥吸引作業車
  - ③ 定置型吸引機
  - ④ 高圧洗浄車
  - ⑤ ビルメンテナンス用清掃車
  - ⑥ 移動式汚泥脱水車
  - ⑦ 定置式脱水機
  - ⑧ 粉粒体吸引・圧送車

**従業員数** 206名（平成30年3月31日現在）

**主な納入先** 産業廃棄物処理業者、鉄鋼・電力・造船会社、海外ユーザー、国土交通省・NEXCO・県市町村

**組織図**

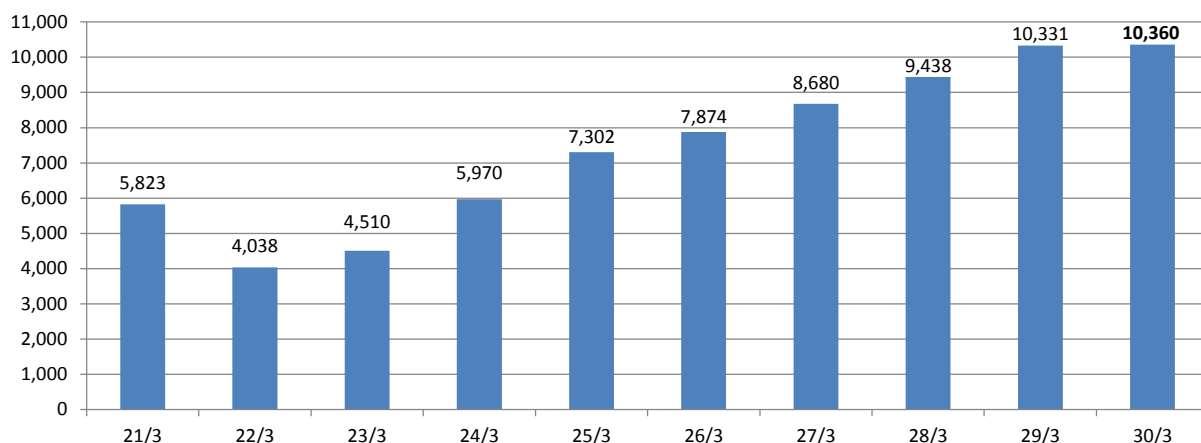


昭和46年9月	兼松エンジニアリング株式会社を高知県高知市高須1216番地に設立し、環境整備機器の製造販売を開始
昭和49年6月	本社を高知県南国市岡豊町中島356番地に移転
昭和49年10月	強力吸引作業車を開発し、車体への架装を開始
昭和51年4月	大阪府高槻市に大阪事務所を開設
昭和52年9月	東京都中央区に東京営業所を開設
昭和52年12月	本社を高知県南国市岡豊町中島326番地10に移転
昭和57年4月	福岡市中央区に福岡営業所を開設
昭和61年10月	高圧洗浄車を開発し販売を開始
昭和62年3月	本社・工場を高知県高知市布師田3981番地7に移転
昭和63年4月	名古屋市西区に名古屋出張所を開設
平成元年9月	仙台市太白区に仙台出張所を開設
平成元年11月	北海道千歳市に千歳出張所を開設
平成3年6月	高知県南国市のテクノ高知工業団地内に明見工場を新設
平成4年3月	広島県佐伯郡大野町に広島出張所を開設
平成8年7月	各営業所及び出張所を、それぞれ支店及び営業所に改称
平成9年5月	関係会社株式会社高知溶工を完全子会社化
平成9年8月	高知県高知市に四国支店を開設
平成11年4月	高知県南国市のテクノ高知工業団地内に技術センターを開設
平成13年4月	広島営業所と四国支店を併合し、中四国支店を開設
平成14年3月	大阪証券取引所市場第二部に上場
平成14年10月	株式会社高知溶工を吸収合併
平成16年10月	本社に西工場を取得
平成19年9月	高知県南国市に滝本ヤードを取得
平成19年11月	本社西工場内に塗装工場を新設
平成20年4月	仙台営業所と千歳営業所を併合し、仙台市太白区に東北・北海道支店を開設
平成22年11月	重慶耐德山花特種車有限責任公司(中国)と強力吸引作業車・高圧洗浄車の「技術移転に関する契約書」を締結
平成23年3月	マイクロ波抽出装置を開発し、販売を開始
平成23年12月	東北・北海道支店の千歳営業所を移転し、札幌市厚別区に札幌営業所を開設
平成25年1月	マイクロ波抽出装置が「第10回新機械振興賞 一般財団法人機械振興協会会長賞」を受賞
平成25年3月	本社工場の一部をマイクロ波抽出装置を中心とした研究棟として改装
平成25年7月	株式市場統合に伴い、東京証券取引所市場第二部に指定替え
平成25年10月	除染作業向け路面清掃車としては国内初となるリムーバー3000を開発し、販売を開始
平成28年3月	高知県南国市の「滝本ヤード」に完成車両保管倉庫を新設し、「滝本ベース」に改称
平成28年4月	製品の累計出荷台数が1万台突破
平成29年2月	マイクロ波を用いたバイオマス再資源化装置を開発し、販売を開始
平成29年11月	高知県南国市のテクノ高知工業団地内に生産設備としてeセンターを開設
平成29年3月	年間売上高100億円を達成
平成30年2月	バイオマス再資源化装置が「第22回四国産業技術大賞 革新技術賞 最優秀賞」を受賞

## 財務ハイライト

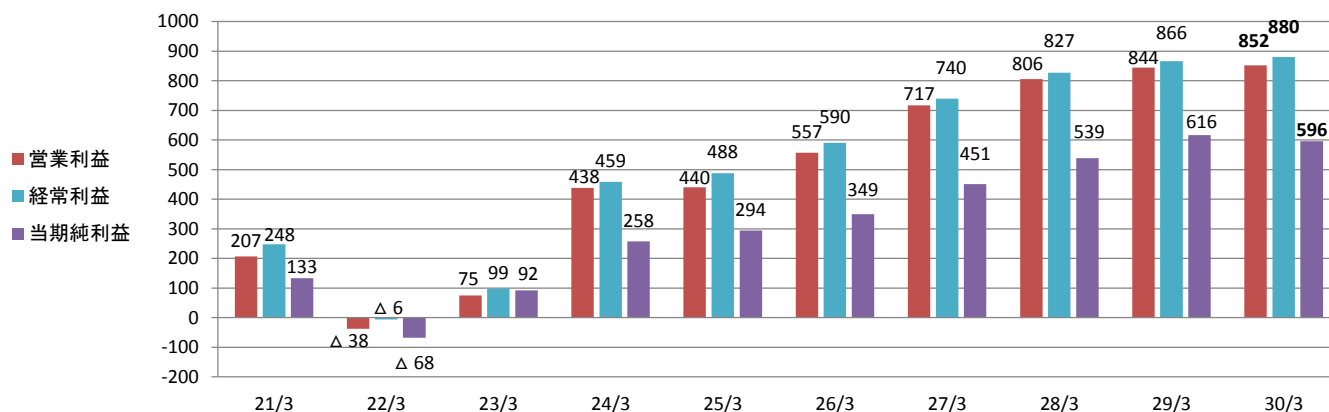
### ■売上高(百万円)

	21/3	22/3	23/3	24/3	25/3	26/3	27/3	28/3	29/3	30/3
売上高	5,823	4,038	4,510	5,970	7,302	7,874	8,680	9,438	10,331	10,360



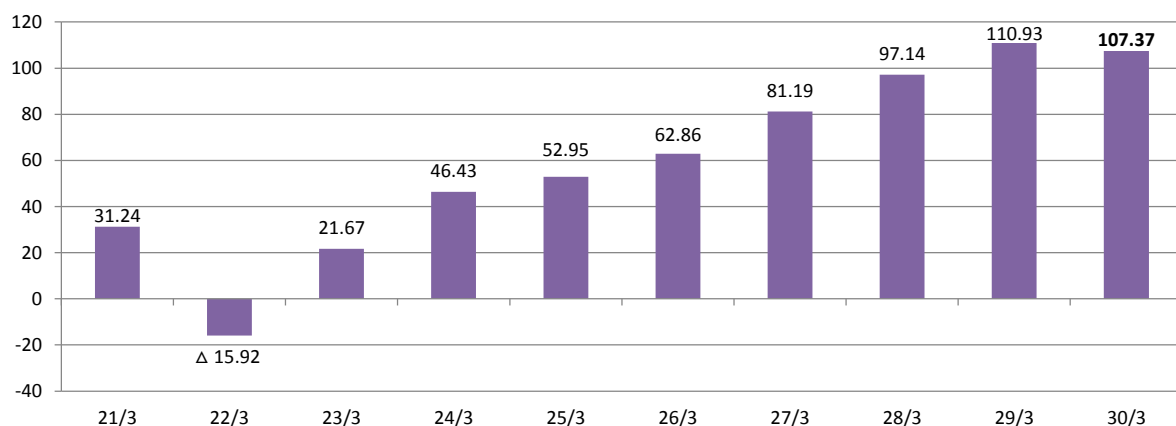
### ■営業利益・経常利益・当期純利益(百万円)

	21/3	22/3	23/3	24/3	25/3	26/3	27/3	28/3	29/3	30/3
営業利益	207	△ 38	75	438	440	557	717	806	844	852
経常利益	248	△ 6	99	459	488	590	740	827	866	880
当期純利益	133	△ 68	92	258	294	349	451	539	616	596



### ■1株当たり当期純利益(円)

	21/3	22/3	23/3	24/3	25/3	26/3	27/3	28/3	29/3	30/3
1株当たり当期純利益	31.24	△ 15.92	21.67	46.43	52.95	62.86	81.19	97.14	110.93	107.37

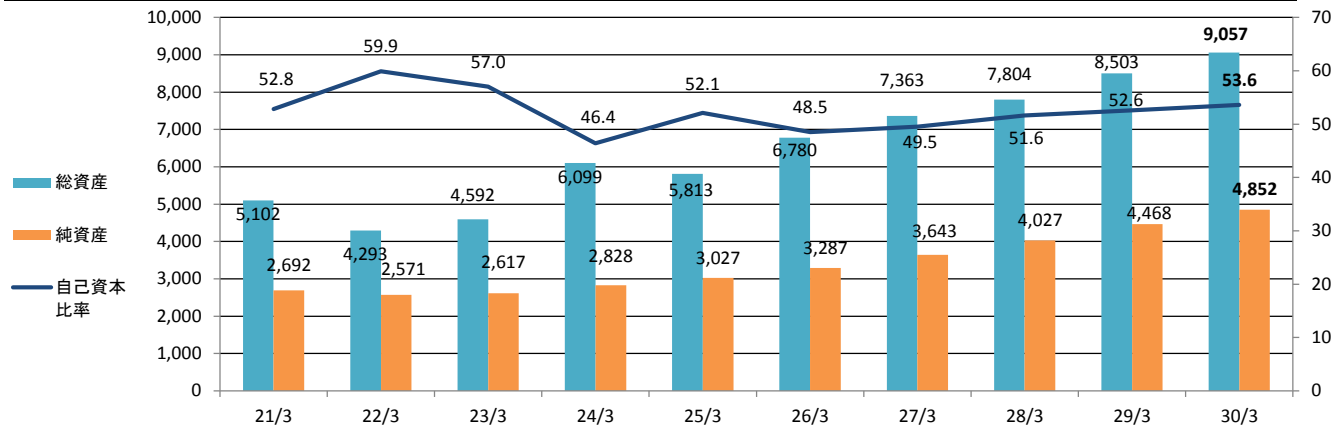


(注) 平成25年4月1日付で普通株式1株につき普通株式1.3株の割合で株式分割を行っております。24/3期の期首に当該株式分割が行われたと仮定し、1株当たり当期純利益を算定しております。

## 財務ハイライト

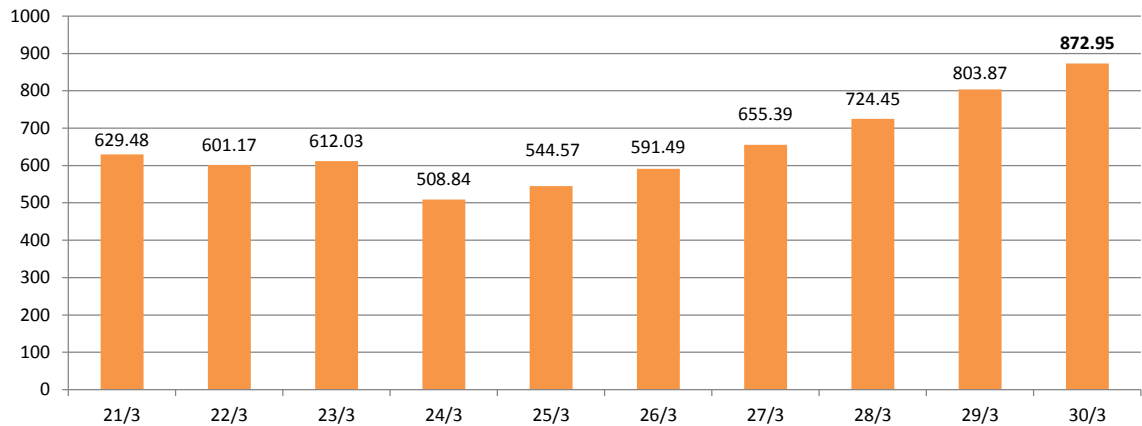
### ■総資産・純資産(百万円)・自己資本比率(%)

	21/3	22/3	23/3	24/3	25/3	26/3	27/3	28/3	29/3	30/3
総資産	5,102	4,293	4,592	6,099	5,813	6,780	7,363	7,804	8,503	9,057
純資産	2,692	2,571	2,617	2,828	3,027	3,287	3,643	4,027	4,468	4,852
自己資本比率	52.8	59.9	57.0	46.4	52.1	48.5	49.5	51.6	52.6	53.6



### ■1株当たり純資産額(円)

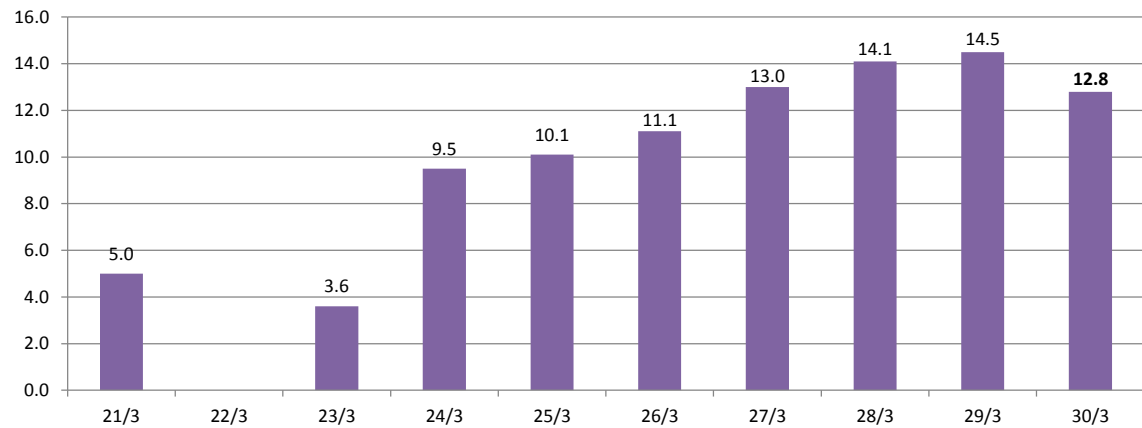
	21/3	22/3	23/3	24/3	25/3	26/3	27/3	28/3	29/3	30/3
1株当たり純資産額	629.48	601.17	612.03	508.84	544.57	591.49	655.39	724.45	803.87	872.95



(注) 平成25年4月1日付で普通株式1株につき普通株式1.3株の割合で株式分割を行っております。24/3期の期首に当該株式分割が行われたと仮定し、1株当たり純資産額を算定しております。

### ■自己資本利益率(%) (ROE)

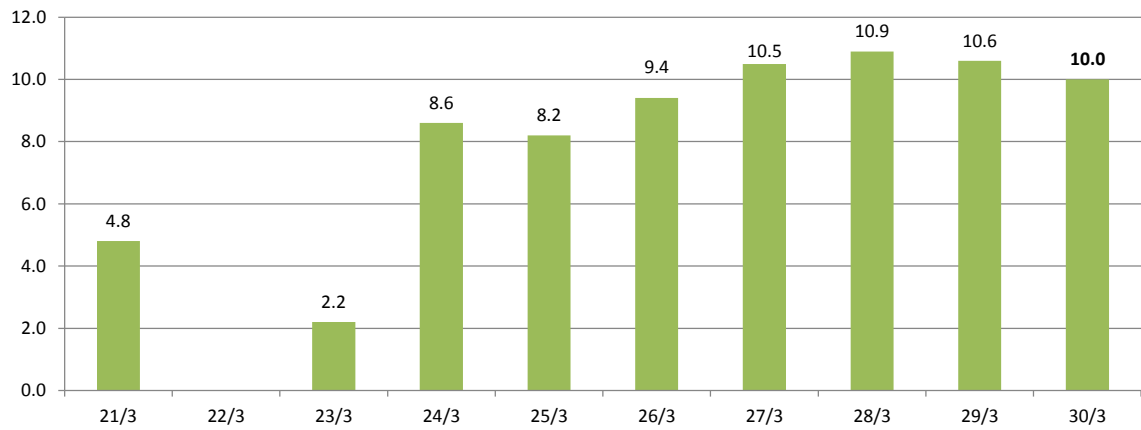
	21/3	22/3	23/3	24/3	25/3	26/3	27/3	28/3	29/3	30/3
自己資本利益率	5.0	—	3.6	9.5	10.1	11.1	13.0	14.1	14.5	12.8



(注) 22/3期の自己資本利益率つきましては、当期純損失であるため記載しておりません。

■総資産経常利益率(%) (ROA)

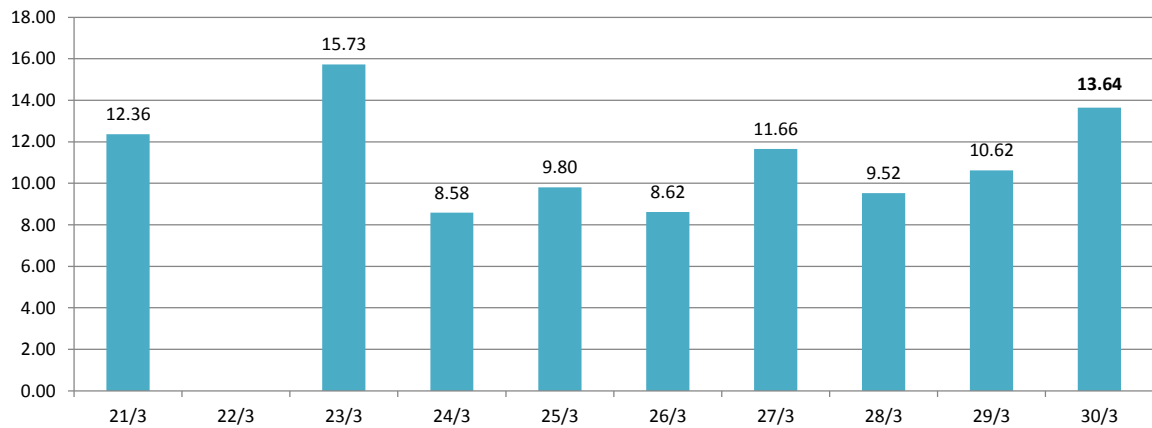
	21/3	22/3	23/3	24/3	25/3	26/3	27/3	28/3	29/3	30/3
総資産経常利益率	4.8	—	2.2	8.6	8.2	9.4	10.5	10.9	10.6	10.0



(注) 22/3期の総資産経常利益率につきましては、経常損失であるため記載しておりません。

■株価収益率(倍) (PER)

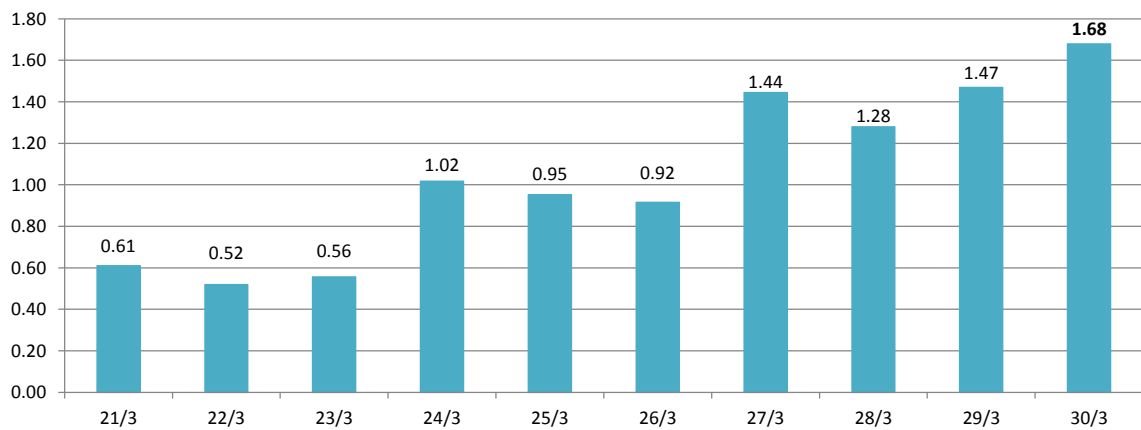
	21/3	22/3	23/3	24/3	25/3	26/3	27/3	28/3	29/3	30/3
株価収益率	12.36	—	15.73	8.58	9.80	8.62	11.66	9.52	10.62	13.64



(注) 22/3期の株価収益率につきましては、当期純損失であるため記載しておりません。

■株価純資産倍率(倍) (PBR)

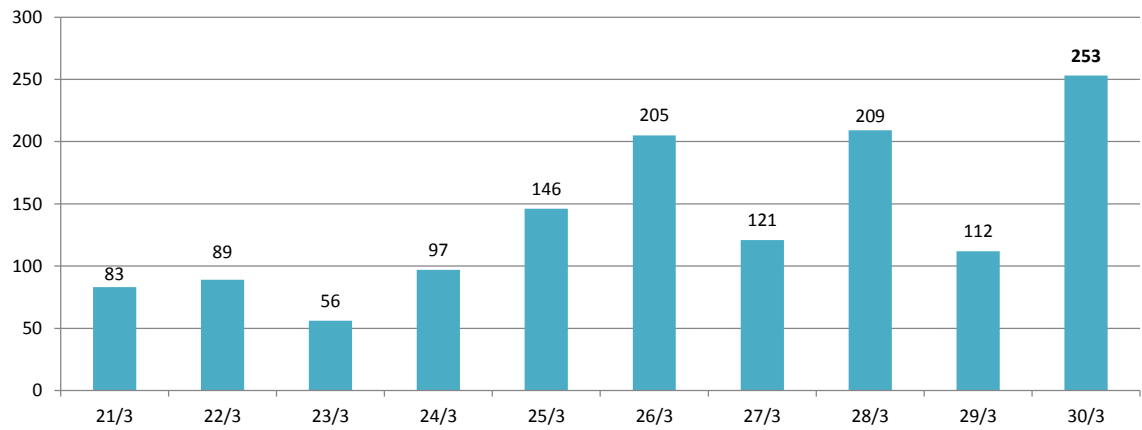
	21/3	22/3	23/3	24/3	25/3	26/3	27/3	28/3	29/3	30/3
株価純資産倍率	0.61	0.52	0.56	1.02	0.95	0.92	1.44	1.28	1.47	1.68



## 財務ハイライト

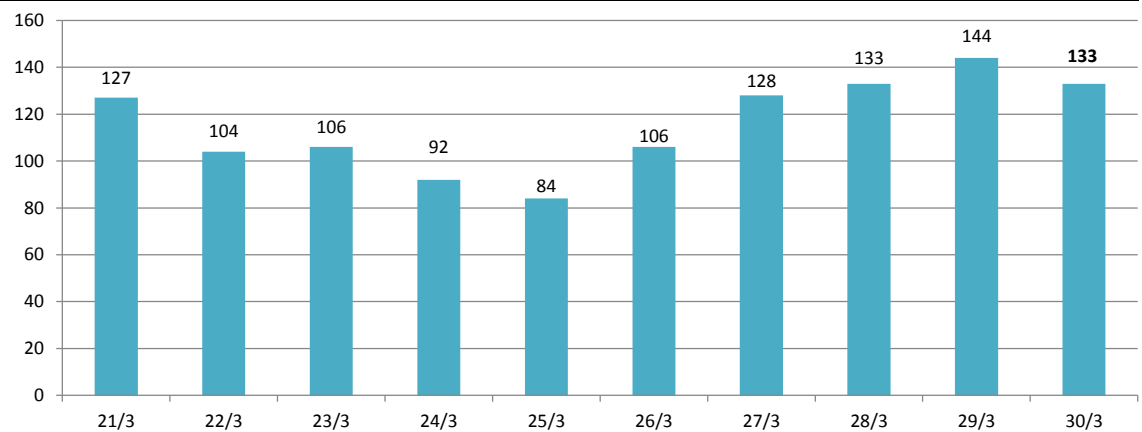
### ■設備投資額(百万円)

	21/3	22/3	23/3	24/3	25/3	26/3	27/3	28/3	29/3	30/3
設備投資額	83	89	56	97	146	205	121	209	112	253



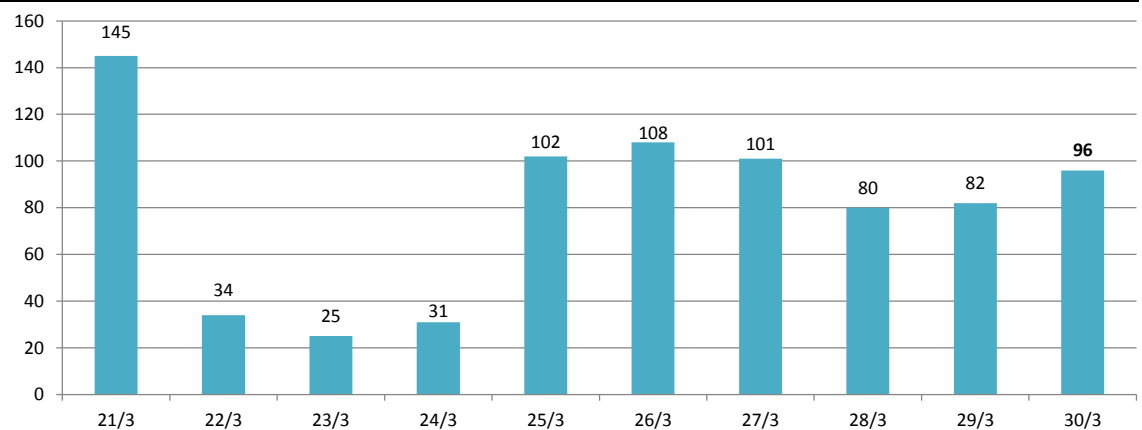
### ■減価償却費(百万円)

	21/3	22/3	23/3	24/3	25/3	26/3	27/3	28/3	29/3	30/3
減価償却費	127	104	106	92	84	106	128	133	144	133



### ■研究開発費(百万円)

	21/3	22/3	23/3	24/3	25/3	26/3	27/3	28/3	29/3	30/3
研究開発費	145	34	25	31	102	108	101	80	82	96

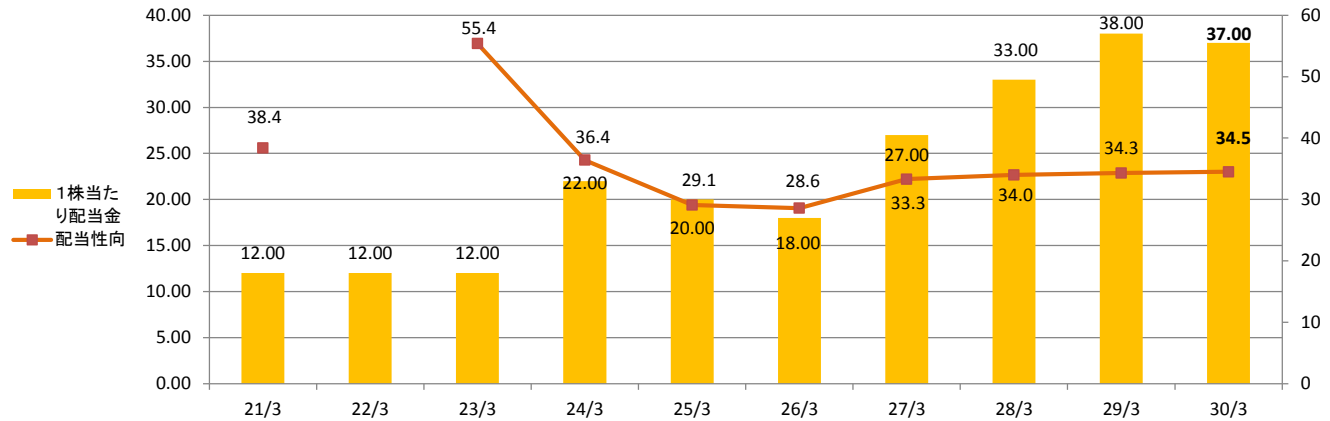




## 財務ハイライト

### ■ 1株当たり配当金(円)・配当性向(%)

	21/3	22/3	23/3	24/3	25/3	26/3	27/3	28/3	29/3	30/3
1株当たり配当金	12.00	12.00	12.00	22.00	20.00	18.00	27.00	33.00	38.00	37.00
配当性向	38.4	—	55.4	36.4	29.1	28.6	33.3	34.0	34.3	34.5

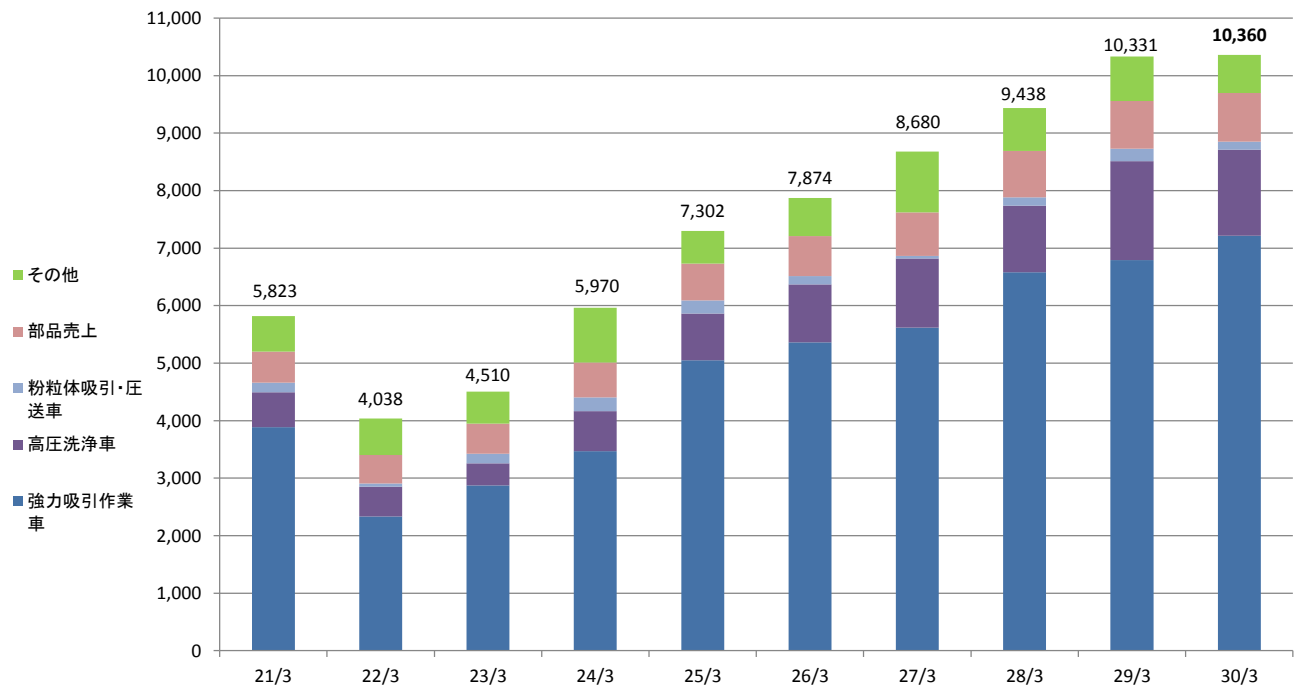


(注) 22/3期の配当性向につきましては、当期純損失であるため記載しておりません。

## 品目別売上高

(百万円)

	21/3	22/3	23/3	24/3	25/3	26/3	27/3	28/3	29/3	30/3
強力吸引作業車	3,887	2,336	2,876	3,469	5,049	5,361	5,619	6,579	6,795	7,217
高压洗浄車	604	518	380	699	816	1,010	1,202	1,158	1,715	1,493
粉粒体吸引・圧送車	172	54	168	234	227	143	43	145	218	139
部品売上	535	493	524	611	638	694	756	810	829	846
その他	620	636	559	952	570	662	1,057	744	773	663
合計	5,823	4,038	4,510	5,970	7,302	7,874	8,680	9,438	10,331	10,360



(注) その他には定置型吸引機、ビルメンテナンス用清掃車、移動式汚泥脱水車及び定置式脱水機等が含まれております。

## 財務諸表

### ■貸借対照表

(百万円)

科目	21/3	22/3	23/3	24/3	25/3	26/3	27/3	28/3	29/3	30/3
資産の部										
流動資産	2,923	2,177	2,531	4,049	3,755	4,614	5,206	5,605	6,325	6,742
固定資産	2,178	2,116	2,061	2,049	2,057	2,166	2,156	2,199	2,177	2,314
有形固定資産	1,865	1,831	1,776	1,758	1,786	1,864	1,854	1,939	1,926	2,049
無形固定資産	7	7	10	21	55	75	79	71	52	30
投資その他の資産	305	277	275	269	215	226	222	188	198	234
資産合計	5,102	4,293	4,592	6,099	5,813	6,780	7,363	7,804	8,503	9,057
負債の部										
流動負債	1,958	1,345	1,606	2,897	2,545	3,247	3,467	3,601	3,841	3,996
固定負債	451	377	369	372	240	244	252	176	192	208
負債合計	2,410	1,722	1,975	3,270	2,786	3,492	3,719	3,777	4,034	4,205
純資産の部										
株主資本	2,694	2,574	2,615	2,822	3,023	3,286	3,638	4,028	4,461	4,846
資本金	313	313	313	313	313	313	313	313	313	313
資本剰余金	356	356	356	356	356	356	356	356	356	356
利益剰余金	2,026	1,906	1,948	2,154	2,355	2,619	2,970	3,360	3,793	4,179
自己株式	△ 1	△ 1	△ 1	△ 1	△ 1	△ 1	△ 1	△ 1	△ 1	△ 1
評価・換算差額等	△ 2	△ 3	1	5	4	0	4	△ 1	7	5
その他有価証券評価差額金	△ 2	△ 3	1	5	4	0	4	△ 1	7	5
純資産合計	2,692	2,571	2,617	2,828	3,027	3,287	3,643	4,027	4,468	4,852
負債純資産合計	5,102	4,293	4,592	6,099	5,813	6,780	7,363	7,804	8,503	9,057

### ■損益計算書

(百万円)

科目	21/3	22/3	23/3	24/3	25/3	26/3	27/3	28/3	29/3	30/3
売上高	5,823	4,038	4,510	5,970	7,302	7,874	8,680	9,438	10,331	10,360
売上原価	4,550	3,244	3,434	4,389	5,614	5,949	6,495	7,074	7,750	7,894
割賦販売未実現利益戻入額	7	5	3	—	—	—	—	—	—	—
割賦販売未実現利益繰入額	7	—	—	—	—	—	—	—	—	—
売上総利益	1,273	800	1,079	1,580	1,687	1,924	2,184	2,364	2,580	2,466
販売費及び一般管理費	1,066	839	1,004	1,142	1,246	1,367	1,467	1,557	1,735	1,614
営業利益	207	△38	75	438	440	557	717	806	844	852
営業外収益	42	34	26	22	48	34	22	21	22	27
営業外費用	2	2	2	1	0	0	0	0	0	0
経常利益	248	△6	99	459	488	590	740	827	866	880
特別利益	4	11	0	0	1	0	0	—	31	0
特別損失	5	7	9	7	0	1	0	1	16	19
税引前当期純利益	247	△2	90	452	490	588	740	827	881	860
法人税等	113	65	△2	194	196	239	289	287	264	263
当期純利益	133	△68	92	258	294	349	451	539	616	596

### ■キャッシュ・フロー計算書

(百万円)

科目	21/3	22/3	23/3	24/3	25/3	26/3	27/3	28/3	29/3	30/3
営業活動によるキャッシュ・フロー	337	140	276	477	75	712	788	186	919	568
投資活動によるキャッシュ・フロー	△ 69	△ 80	△ 68	△ 122	△ 100	△ 399	△ 549	△ 99	△ 412	△ 831
財務活動によるキャッシュ・フロー	△ 104	△ 107	△ 75	△ 59	△ 126	△ 90	△ 97	△ 152	△ 180	△ 207
現金及び現金同等物の増減額	162	△ 46	131	295	△ 149	222	141	△ 65	326	△ 470
現金及び現金同等物の期首残高	226	389	342	474	769	619	841	983	917	1,243
現金及び現金同等物の期末残高	389	342	474	769	619	841	983	917	1,243	772